

# Padleleder i Innlandet – en prosjektidé



## Bakgrunn

**Innlandet fylkeskommune ønsker å sette søkelys på det enkle og nære friluftslivet og å synliggjøre de mange flotte turmulighetene langs våre store og små innsjøer.**

Prosjektet går ut på å etablere ro – og padleruter i våre innsjøer og vann. Padleledene skal knyttes til andre ferdselsårer i innlandet.

Padlerutene skal synliggjøre turmuligheter i nærfriluftsområdet for både nye og erfarne mosjonister som ønsker et aktivt friluftsliv i kajakk eller kano/robåt. Turrutene skal tilrettelegges der folk bor.

Frivillige lag og foreninger vil være sentrale aktører i å utvikle ro – og padleruter og ha hovedfokus på lette og middels krevende turer. Alle ruter skal kvalitetssikres ut fra risiko med vind, bølger og båttrafikk (ROS- analyse).

Det skal tilrettelegges for parkering, utsettings- og rasteplasser, og på sentrale steder mulighet for sikker lagring av kajakk for oppbevaring og eventuelt utleie.

Det er et mål om å sette spesielt søkelys på tilrettelegging for bevegelseshemmede på utvalgte utsettings- og rasteplasser.

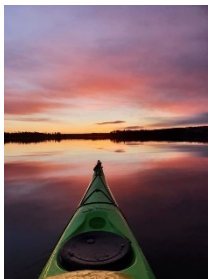
Det utarbeides turoversikt med oversiktskart og digitale kart.

Kajakkpadling og nærturer med kano har hatt en stor økning de siste 10 årene, men spesielt det siste årene. Klubbene og kajakkmiljøer i Innlandet melder om rekorddeltagelse på kurs og klubbaktiviteter.

Nærturer med kajakk og kano nådde i 2020 en «all time high» mye grunnet nasjonale korona reiserestriksjoner. Familier, vennegrupper og klubber fant «nye» turmål i nærmiljøene i regionen. Opplevelsen av å gli fredfullt framover langs land og oppleve nærområdet fra en nye side ga mersmak.

I Innlandet med Norges største innsjøer, lengste elver og mange fantastiske områder med tettliggende vann er det unike forhold for padling og turer.

Padleklubbene rundt Mjøsa har opp mot 2 000 medlemmer som padler ukentlig. Fjorda vest for Randsfjorden, som er Norges mest besøkte innenlands padle- og turområde, har opp mot 10 000 besøkende årlig. Gudbrandsdalslågen og Glomma med tilstøtende vassdrag har unike forhold for padling. Det være seg på flåtetur eller i en mer djerv utgave i elvekajakk i Sjoa en

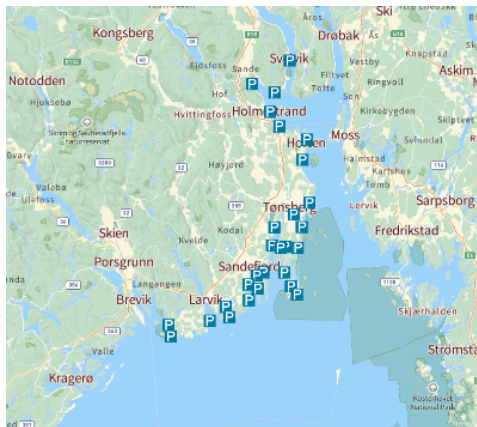


Morgenstund på Mjøsa

av Europas mest beryktede padleelver. Turkajak på Mjøsa og Randsfjorden og andre innsjøer er også en god turopplevelse.

### **Bakgrunn**

Padleleden Vestfold ble etablert i 2019 med 28 ulike innfallsporter hvor det var tilrettelagt for parkering og utsetting av kajakk.



Padleleden synliggjør turforslag og gode padleruter, trygge farvann, parkeringsmuligheter og eksisterende tilrettelegging.

Turmålene er tilrettelagt med sikker bål plass og sanitæranlegg. Det er satt opp padlehuker på flere av dem. Padlehukene er en godt tilrettelagt gapahuk for hvile evt. enkel overnatting. Turmålene inviterer også til overnatting i hengekøye eller på tilrettelagt teltplass.

### **Ro- og padleled Oslofjorden**



Sparebankstiftelsen DnB tildelte i 2020 Norges padleforbund (NPF) 14,6 millioner for å videreutvikle padleleden til å gjelde hele Oslofjorden fra Risør -Oslo -Halden. Prosjektet løper fra 2019 - 2022 og utføres i samarbeid med Norsk Friluftsliv, Oslofjordens Friluftsråd og Forbundet Kysten. Økonomisk støtte til gjennomføringen er sikret med midler fra Sparebankstiftelsen DNB.

Turoversikter med klassifisering finnes skal finnes på kart ved innfallsportene og bli tilgjengelig gjennom appen [www.outtt.no](http://www.outtt.no).

**Fylkeskommunen ønsker å legge til rette for miljømessig godt tilrettelagde turmål/rasteplasser. Gjennom samarbeid med lokale aktører vil det legges til rette for trygge og kvalitetssikrede ruter – knyttet tett opp mot der folk bor og oppholder seg – for økt friluftsliv på innsjø, fjord og elv.**



En etablering av tilrettelagde overnatting /camp plasser og turforslag samt kart skal øke bruken av *innsjøer* i Innlandet som rekreasjons- og turmål. Det er også et ønske om å se på muligheten for å kombinere nye padleruter med sykkelruter, skøyteaktiviteter og eventuelt pilegrimsleden der hvor det er mulig.

Prosjektet ønsker å tilrettelegge for både trygg padling, miljøsikret rast- og overnatting i Innsjøer i Innlandet. Det er i dag stor aktivitet med kajakk med utgangspunkt i de fire padleklubbene tilknyttet til Mjøsa og Våler i Glomma.

Det er siste årene som en følge av økt popularitet også økt bruk av andre innsjøer i Innlandet enten som turmål gjennom DNT tilbud eller via nye padlegrupper.

**Innlandet fylkeskommune ønsker gjennom prosjektet, i tett samarbeid med sparebankstiftelsene, kommuner og aktuelle lag og foreninger å bidra til etableringen av padlerutene og tilrettelegging av en rasteplass.**

Innlandet fylkeskommune leder prosjektet og tar videre ansvar for klassifisering av padleruter i samarbeid med padleklubbene i Innlandet. Videre ønskes det et samarbeid med videregående skoler for konstruksjon og bygging av hukene og oppsett av bål plass og hengekøye fester.

Aktører i nærfriluftslivet som DNT og kommuner er viktige samarbeidspartnere. Likeså er det vesentlig å ha et tett samarbeid med grunneiere og strandeierforeninger som for eksempel Mjøsa strandeierforening.

Sparebankstiftelsene som er kontaktet, er positive til prosjektet og søknader om støtte. Det kan søkes i to omganger årlig 1.februar og 1.september. Fylkeskommunen arbeider tett med den frivillige idretten og for å øke kompetansen i klubbene både når det gjelder sikkerhet, klassifisering av padleruter, merking og kartbruk. Kajakkmiljøene er svært positive og har deltatt på innledende møte om prosjektet og ser på dette som en fin prosess for klubb utvikling.

## Mulige samarbeidspartnere

Hvem	Rolle	Status
Sparebankstiftelsene	Tilskudd	Positive til søknader
Kajakklubbene i Lillehammer, Hamar. Gjøvik og Toten, Furnesfjorden, Vaaler IL m.fl.	Deltagere, søker av tilskudd, bidra i arbeidet, drifter av anlegg	Vedtatt i klubbstyrene – positive har avholdt møte med alle klubber.
DNT lokale foreninger	Deltagere, søker av tilskudd, bidra i arbeidet, drifter av anlegg	Flere lokale foreninger er positive
Kommuner	Søker av spillemidler, kart og merking Godkjenn plassering	Avklares gjennom møter i forprosjektfasen
Strandeierforeninger / Grunneierforeninger	Delta i prosessen for plassering	Avklares gjennom møter i forprosjektfasen
Kompetanse Innlandet fylkeskommune	Produksjon og oppsett av huker	Planlagt samarbeid
Foreningen for Funksjonshemmede Innlandet	Kravanalyse av behov for tilpassing og spesiell skilting og merking. Sikkerhet	Kontaktet og svært positive

## Ansvar og roller

I et sammensatt prosjekt med mange involverte parter, er det viktig med en tydelig rolleavklaring knyttet til ansvarsområde og arbeidsoppgavene. Det må i prosjektet utarbeides en tydelig plan for ansvar, kommunikasjon og oppgaver.

En generell foreløpig oversikt:

	Oppgave	Notater
Innlandet fylkeskommune seksjonen idrett	Prosjektledelse, klassifisering av ruter, kart og felles plan for skilt, utarbeidelse av tegninger til hukene, merkehåndboka.	Egne midler og prosjektledelse
Klubber, kommune og friluftsansjoner	Søke tilskudd til friluftsanlegg i spillemiddel ordningen og sparebankstiftelsene	Tilskudd etter søknad – egen oversikt Tilskudd til kartlegging av turer
Innlandet Fylkeskommune kompetanse	Tverrfaglig arbeid	Samarbeid med kompetanse for prosjektering og bygging av huk, samarbeid med folkehelse ferdelsårarbeidet, kartlegging og verdsetting.

Mjøsa strandeierforening og strandeiere generelt.	Samarbeid for plassering av turmål	Det må arbeides tett med kommuner, strandeiere, turistmål som campingplasser, gårdsturisme og andre.
---------------------------------------------------	------------------------------------	------------------------------------------------------------------------------------------------------

Økonomi – mulig finansiering av anlegget.

Hva	Tilskudd spillemidler maks	Kommentar
Gapahuk	300 000	1/3 av kostnad
Sanitæranlegg	700 000	1/3 av kostnad
Turpadleanlegg båthus / brygge	1 000 000	1/3 av kostnad
Turkart	700 000	1/3 av kostnad
Tursti - nærmiljø anlegg	300 000	Maks tilskudd 50 % av kostnad
Sparebankstiftelsene	50-75 000 pr anlegg	Det søkes felles om tilskudd til et antall huker

#### Hvordan ønsker vi resultatet.

Fylkeskommune utarbeider et turkart over aktuelle padleområder i samarbeid med lokale organisasjoner. Prosjektet foreslår aktuelle steder for plassering av turmålet i samarbeid med grunneiere, kommuner og strandeiere.

En klubb, organisasjon eller kommune søker om spillemidler til ett anlegg langs ruta med tilskudd til padlehuk, merking, opparbeidelse av bålplass.

Det skal legges spesiell vekt på UU tilpassing med krav om godt tilrettelagt turvei/sti fra parkering til rasteplass samt spesielle padlebrygger som er tilpasset personer med bevegelses utfordringer. Foreningen for funksjonshemmede er kontaktet og er svært positive til involveringen. Fylkeskommunen sørger for klassifisering av padlerute i samarbeid med padlemiljøene og Norges padleforbund. Videre er det et tverrfaglig arbeid for å sikre å hensynta kartlegging og verdsetting. Sparebankstiftelsen bidrar til anlegger etter felles søknad fra Innlandet fylkeskommune. Fylkeskommunen og kommunene bidrar med å knytte ferdselsårer til turmålet med merking fra stier og sykkelruter slik som Mjøstråkk.

#### Foreløpig plan

Hva	Når – innen	Hvem	Ansvar
Prosjektidé søknad innlandet	3. desember	Innlandet fylke	Seksjonen Idrett
Prosjektgruppe	15.januar	Innlandet fylke	Fylkeskommunen, DNT, Kajakk klubber, kommune og strandeiere

Søknad sparebankstiftelsene	1.februar	Prosjektgruppa	
Invitere lag og foreninger	1.mars	Innlandet fylke	Seksjon Idrett
Arbeide med padleruter	1 mai 2021 – 1 august 2022	Prosjektet og padleklubber	Seksjon idrett
Arbeide fram en padlehuk	1.6 2021	Innlandet fylke	Seksjon Idrett
Anleggssøknader	Kommunal frist oktober	Frivillige org/klubber	Søkere
Arbeid med tilrettelegging og plassering av anlegget	1.8 2021 – ferdig 2022 høst	Anleggsbygger	Den enkelte søker

**Prosjektansvarlig**

**Per Madsen**

**Rådgiver idrett**

**Innlandet fylkeskommune**